



РОССИЙСКАЯ ФЕДЕРАЦИЯ

**Муниципальное бюджетное учреждение
«Управление архитектуры и градостроительства»
муниципального образования Тимашевский район**

Заказчик: Администрация Незаймановского сельского поселения
Адрес: Краснодарский край, Тимашевский район, х. Незаймановский,
ул. Школьная, №34

**Дизайн-проект
благоустройства дворовых территорий Незаймановского
сельского поселения Тимашевского района Краснодарского
края**

01-07/14

**Российская федерация
Муниципальное бюджетное учреждение
«Управление архитектуры и градостроительства»
муниципального образования Тимашевский район**

Заказчик: Администрация Незаймановского сельского поселения
Адрес: Краснодарский край, Тимашевский район, х. Незаймановский,
ул. Школьная, №34

**Дизайн-проект
благоустройства дворовых территорий Незаймановского
сельского поселения Тимашевского района Краснодарского
края**

01-07/14

Начальник МБУ «Управление
архитектуры и градостроительства»
муниципального образования
Тимашевский район

М.В. Колодий

Состав проектной документации

Обозначение	Наименование	Лист
1	2	3
ДП-С	<i>Содержание</i>	1
ДП-СУ	<i>Обзорная схема</i>	2
ДП.ПЗ	<i>Пояснительная записка</i>	3
ДП.СП	<i>План существующего состояния</i>	8
ДП.СБ	<i>Схема благоустройства территории</i>	9
ДП.МАФ	<i>Схема расположения малых архитектурных форм</i>	10
ДП.МАФ	<i>Схема расположения светильников</i>	11

Взам. инв.

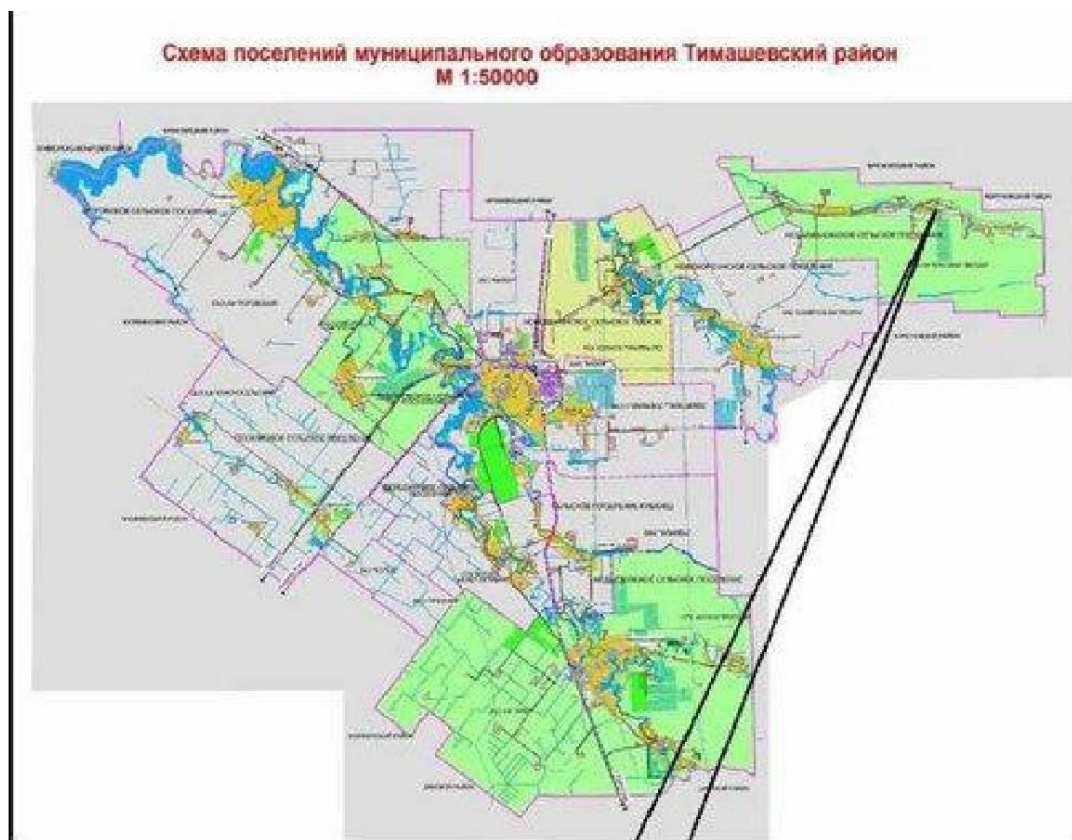
Подпись и дата

Инв. №

Изм.	Кол.	Лист	№ Документа	Подпись	Дата	ДП-С			
					2020	Содержание	Стадия	Лист	Листов
							П	1	11
							МБУ « Управление архитектуры и градостроительства» МО Тимашевский район		
		Начальник	Колодий М.В.						
		Разработал	Попова А.Е.						

Проект благоустройства дворовых территорий Незаймановского сельского поселения Тимашевского района Краснодарского края

ОБЗОРНАЯ СХЕМА РАСПОЛОЖЕНИЯ ОБЪЕКТА



 - благоустраиваемый земельный участок

Инв. №	Подпись и дата	Взам. инв.

Изм.	Кол.	Лист	№ док	Подпись	Дата

ДП-СУ

Лист
2

1. Исходные данные для разработки дизайн-проекта.

Дизайн-проект благоустройства дворовых территорий в х. Незаймановский разработан для нужд Администрации Незаймановского сельского поселения Тимашевского района Краснодарского края в рамках реализации мероприятий приоритетного проекта "Формирование комфортной городской среды".

Исходными данными для разработки дизайн - проекта стали:

- топографическая съёмка дворовых территорий (в масштабе 1:500), выполненная 06. 10. 2010 году;
- фотоматериалы, выполненные в октябре 2017 года.

2. Обоснование необходимости благоустройства территории сквера.

Проведение работ по благоустройству дворовых территорий обусловлено необходимостью формирования современной среды обитания, создания безопасных и благоприятных условий для проживания граждан, повышения уровня комфортности проживания населения Незаймановского сельского поселения Тимашевского района Краснодарского края.

3. Описание существующих условий.

Площадь дворовых территорий, подлежащих благоустройству составляет 2341 м². Данный объект благоустройства расположен по адресу: х. Незаймановский, ул. Школьная, 34 (23:31:0602001:1412).

На данном земельном участке находится 2-х этажный кирпичный многоквартирный жилой дом, расположенный вдоль улицы Школьная.

В данное время на всей площади дворовых территорий практически отсутствуют МАФ (скамьи, урны), парковки для автомобилей, спортивные и детские площадки. Так же существует необходимость устройства ливневой

Инт. №	Подпись и дата	Взам. Инв.

Изм.	Кол.	Лист	№ док	Подпись	Дата

ДП. ПЗ

Лист

4

канализации, так как в проездах между домами собирается большое количество воды в результате прохождения дождей или таяния снега.

Внутридворовые проезды и тротуары находятся на 90% в сильно изношенном состоянии. Покрытие существующих тротуаров разрушено, заросшее травой, имеются выбоины.

Бортовой камень практически разрушен, а в некоторых местах отсутствует. Пешеходные дорожки требуют ремонта существующих и устройства новых с твердым типом покрытия, т. к. некоторые дорожки имеют грунтовое покрытие.

Искусственное освещение в парке частично присутствует, но требует замены.

4. Описание решений по благоустройству территории.

Федеральная программа по формированию комфортной городской среды включает работы по благоустройству придомовых территорий в части ремонта и усовершенствования покрытий проездов, тротуаров и площадок, замены физически и морально устаревших малых форм архитектуры, устройству детской площадки. После работ по обследованию зеленых насаждений и выявлению деревьев в аварийном состоянии планируется их замена на новые растения.

На участке планируется обновление зеленых насаждений, взамен вырубаемых аварийных растений высаживаются 5-7 летние саженцы деревьев и 3-5 летние саженцы кустарников.

План реализации мероприятий по благоустройству дворовых территорий х. Незаймановский представлен на соответствующем чертеже. На листе представлено местоположение всех устраиваемых сооружений и элементов.

Инд. №	Подпись и дата	Взам. инв.

Изм.	Кол.	Лист	№ док	Подпись	Дата	ДП. ПЗ	Лист 5

Проект благоустройства включает в себя работы по:

- переустройству дорожной одежды существующих тротуаров и их расширению;
- установке малых архитектурных форм - скамей для отдыха, урн для мусора и т.п.;
- озеленению прилегающей территории;
- переустройству дорожной одежды существующих внутривортовых проездов;
- устройству ливневой канализации;
- кап. ремонт уличного освещения.

5. Сроки и этапы (очереди) строительства.

Благоустройство дворовых территорий х. Незаймановского предусмотрено осуществить в один этап, с учетом графика финансирования мероприятий по благоустройству.

В рамках проекта предусмотрены работы, перечисленные в п. 4 пояснительной записки.

Инв. №	Подпись и дата	Взам. инв.					Лист
			ДП. ПЗ				
Изм.	Кол.	Лист	№ док	Подпись	Дата		

6. Техничко-экономические показатели (в рамках 1-й очереди).

Основные технико-экономические показатели представлены в таблице 6.1.

Таблица 6.1- Основные технико-экономические показатели

№ п.п.	Наименование показателей	Ед. изм.	Показатели
	Площадные объекты, линейные объекты		
1.	Мощение тротуарной плиткой	м ²	134
2.	Озеленение территории	м ²	1344
3.	Асфальтобетонное покрытие	м ²	405
4.	Бетонная отмостка	м ²	74
5.	Бетонный лоток DN 100 кл С 250 Арт. 403	шт.	86
6.	Решетка к лоткам общего назначения DN 100 и DN 200 Арт.506	шт.	86
7.	Бордюры дорожный тип 1	шт.	82
8.	Бордюры парковый тип 2	шт.	188
	Устройство малых архитектурных форм		
9.	Установка : 002205-Диван садово-парковый на металлических ножках	шт.	2
10.	Установка: 001311-Урна	шт.	2
11.	Замена светильников: фонарь уличный	шт.	1

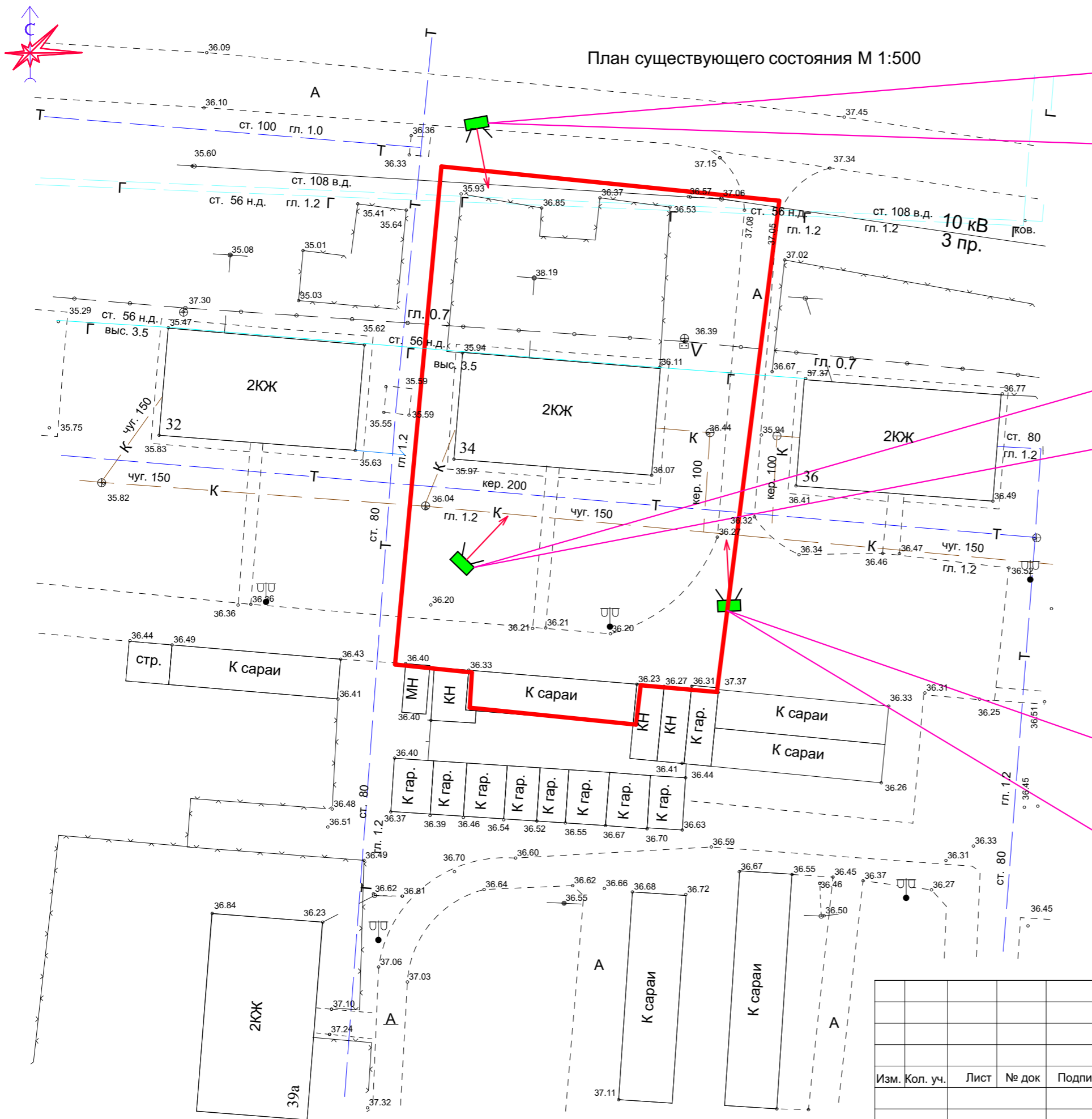
Интв. №	Подпись и дата	Взам. Интв.

Изм.	Кол.	Лист	№ док	Подпись	Дата

ДП. ПЗ

Лист

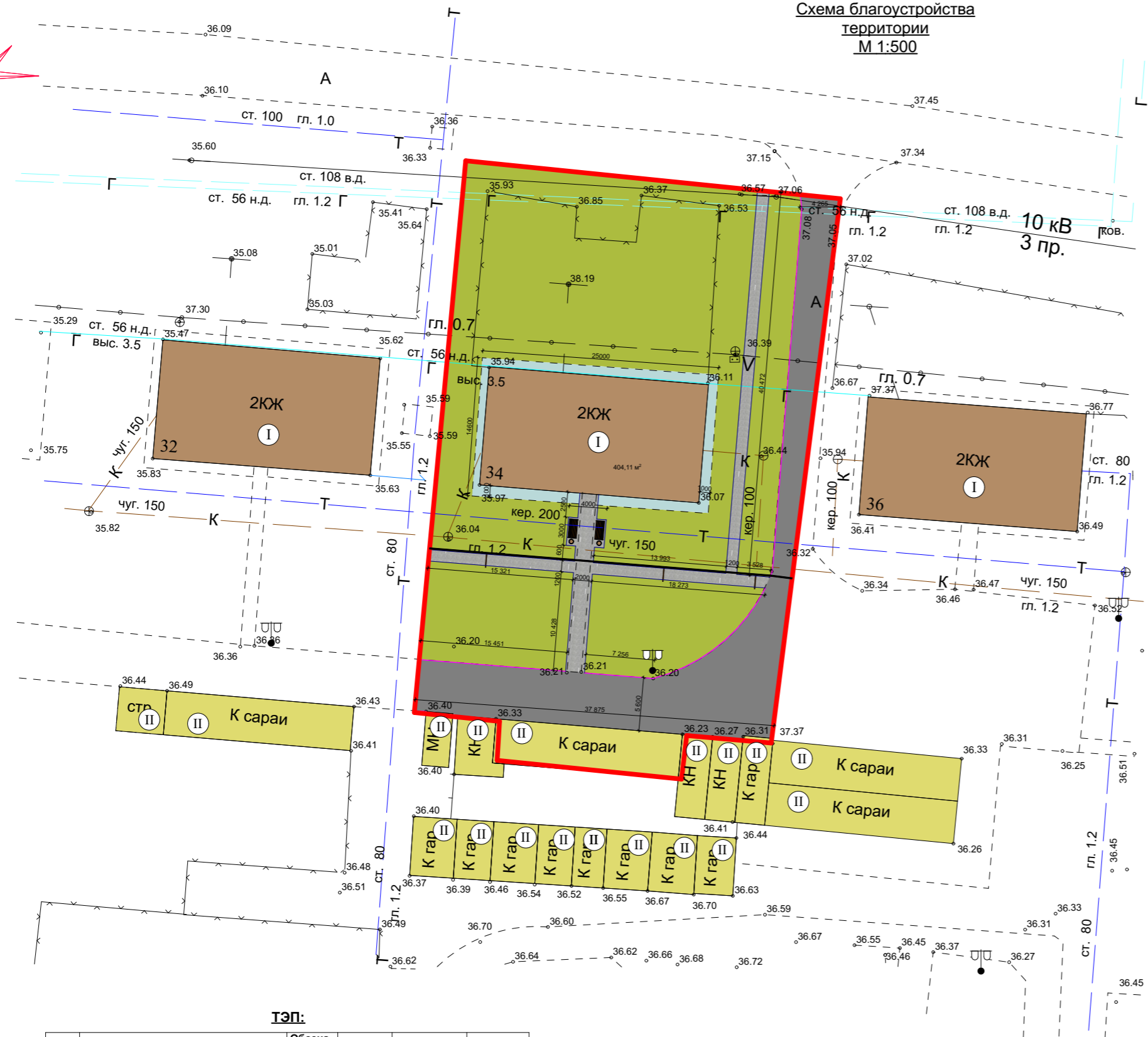
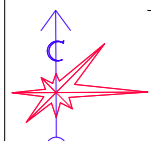
7



Изм.	Кол. уч.	Лист	№ док	Подпись	Дата
Начальник МБУ	Колодий М.В.				
Исполнитель	Попова А.Е.				

Администрация Незаймановского сельского поселения			
Дизайн-проект благоустройства дворовых территорий Незаймановского сельского поселения Тимашевского района Краснодарского края	стадия	лист	листов
	П	8	
План существующего состояния М 1:500	МБУ " Управление архитектуры и градостроительства" МО Тимашевский район		

**Схема благоустройства
территории
М 1:500**



Условные обозначения

	граница земельного участка	Сущ.
	Озеленение на благоустраиваемой территории	Сущ.
	Тротуарные дорожки с покрытием из бетонной декоративной плитки	Проект.
	Дороги, проезды с асфальто-бетонным покрытием	Проект.
	Жилые здания	Сущ.
	Нежилые здания	Сущ.
	Бетонная отмостка	Проект.
	Теплотрасса	Сущ.
	Канализация	Сущ.
	Водопровод	Сущ.
	Газопровод	Сущ.
	Лоток водоотводный бетонный с щелевой чугунной решёткой	Проект.
	Бордюр дорожный тип 1	Проект.
	Бордюр парковый тип 2	Проект.

Экспликация зданий и сооружений

№	Наименование	Стадия
I	Жилое здание	Сущ.
II	Нежилое здание	Сущ.

ТЭП:

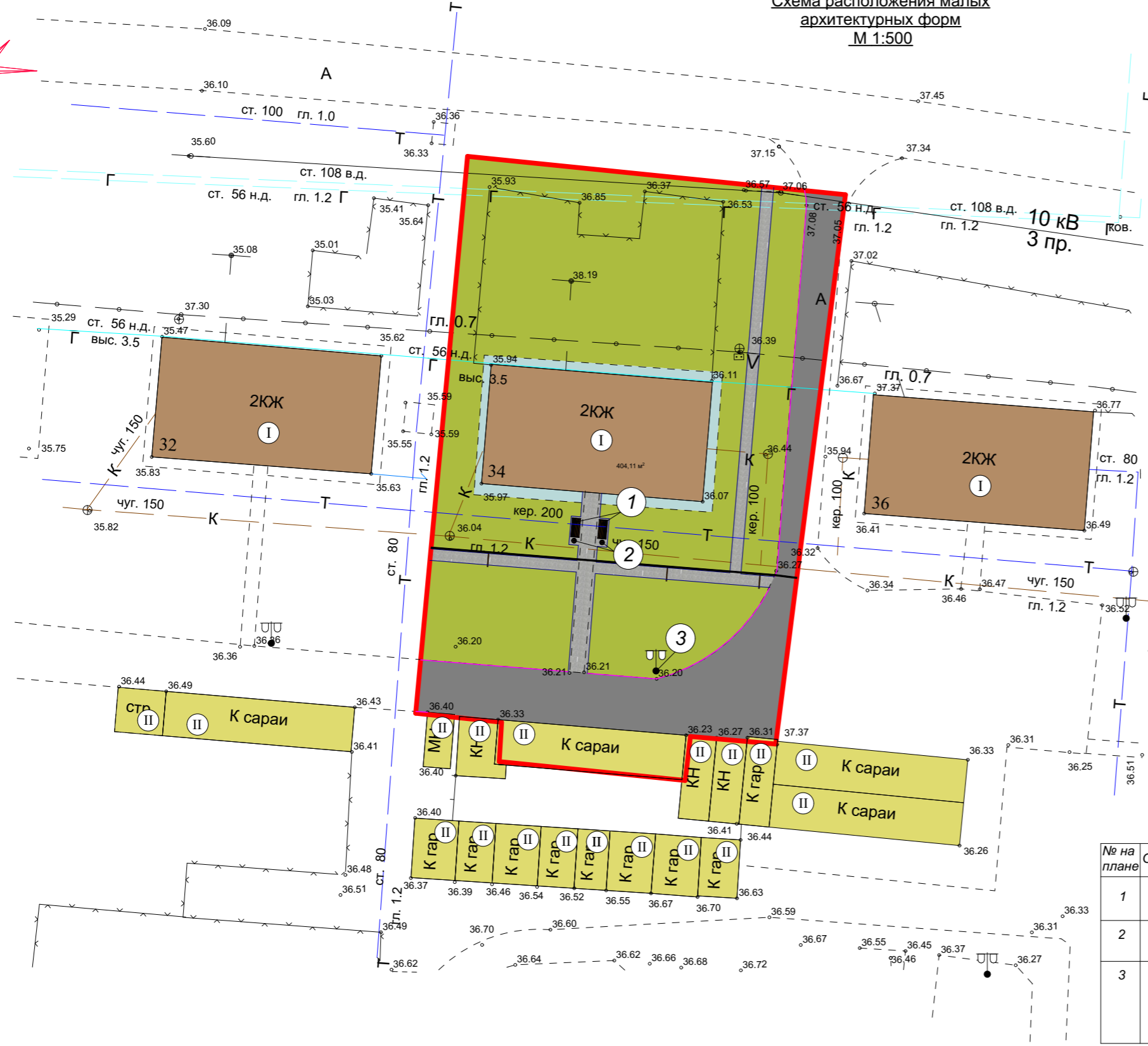
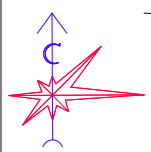
№	Наименование	Обозначение на плане	Ед. изм.	Кол-во	Изображение
1	Озеленение территории		кв.м	1344,0	
2	Тротуарная плитка		кв.м	134,00	
3	Бетонная отмостка		кв.м	74,00	
4	Асфальтобетонное покрытие		кв.м	405,00	
5	Лоток водоотводный бетонный с щелевой чугунной решёткой		шт.	86,00	
6	Бордюр дорожный тип 1		шт.	82,00	
7	Бордюр парковый тип 2		шт.	188,00	



Изм.	Кол. уч.	Лист	№ док	Подпись	Дата
Начальник МБУ	Колодий М.В.				
Исполнитель	Попова А.Е.				

Администрация Незаймановского сельского поселения				
Дизайн-проект благоустройства дворовых территорий Незаймановского сельского поселения Тимашевского района Краснодарского края		стадия	лист	листов
		П		
Схема благоустройства территории М 1:500		МБУ " Управление архитектуры и градостроительства" МО Тимашевский район		

Схема расположения малых архитектурных форм
М 1:500



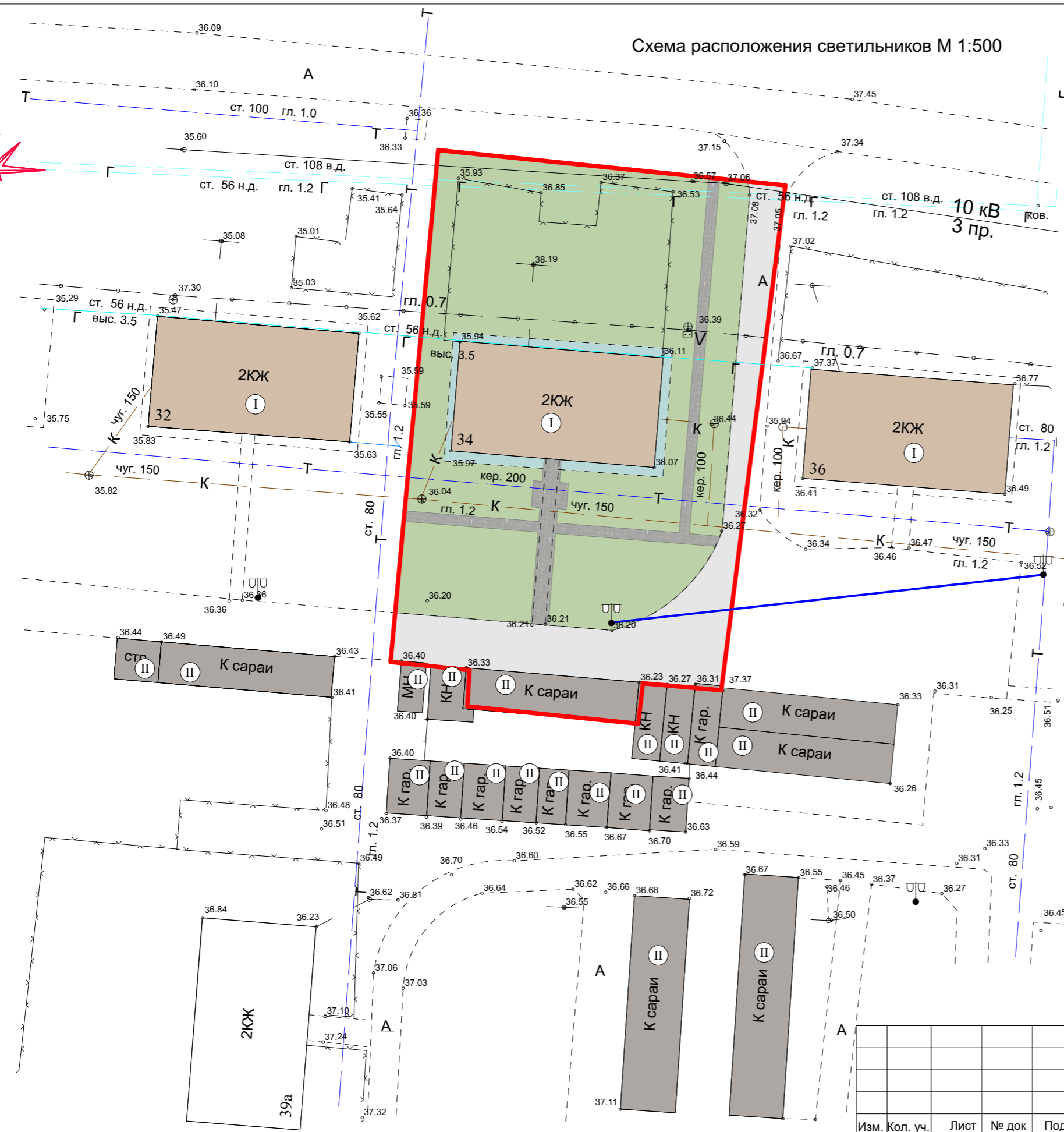
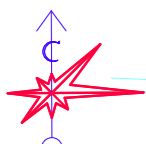
Условные обозначения		
	Граница земельного участка	Сущ.
	Озеленение на благоустраиваемой территории	Сущ.
	Тротуарные дорожки с покрытием из бетонной декоративной плитки	Проект.
	Дороги, проезды с асфальто-бетонным покрытием	Проект.
	Жилые здания	Сущ.
	Нежилые здания	Сущ.
	Бетонная отмостка	Проект.
	Теплотрасса	Сущ.
	Канализация	Сущ.
	Водопровод	Сущ.
	Газопровод	Сущ.
	Лоток водоотводный бетонный с щелевой чугунной решёткой	Проект.
	Бордюр дорожный тип 1	Проект.
	Бордюр парковый тип 2	Проект.

Экспликация зданий и сооружений		
№	Наименование	Стадия
I	Жилое здание	Сущ.
II	Нежилое здание	Сущ.

Ведомость малых архитектурных форм						
№ на плане	Обозначение	Наименование	Кол-во	Примечание	Отображение объекта	Характеристики
1		Диван садово-парковый на металлических ножках	2	Производитель ООО "Ксил"		Габаритные размеры: 1860x530 мм, Н=800 мм
2	001311	Урна	2	Производитель ООО "Ксил"		
3	002205	Фонарь уличный «Пушкин - 2» со светильниками	1			Источник света: Основной - ДРЛ 125 Вт. На заказ - ДНаТ/ДРИ 70/150 Вт. Высота: 3,983 м Вес: 112 кг

						Администрация Незаймановского сельского поселения			
						Дизайн-проект благоустройства дворовых территорий Незаймановского сельского поселения Тимашевского района Краснодарского края			стадия
Изм.	Кол. уч.	Лист	№ док	Подпись	Дата	П	10		
Начальник МБУ Колодий М.В.						Схема расположения малых архитектурных форм М 1:500			
Исполнитель Попова А.Е.						МБУ "Управление архитектуры и градостроительства" МО Тимашевский район			

Схема расположения светильников М 1:500



Экспликация зданий и сооружений

№	Наименование	Стадия
I	Жилое здание	Сущ.
II	Нежилое здание	Сущ.

1 линия функционального освещения



— линия соединения (50 м)

● Фонарь уличный со светильниками (1 шт.)

Администрация Незаймановского сельского поселения									
Изм.	Кол. уч.	Лист	№ док	Подпись	Дата	Дизайн-проект благоустройства дворовых территорий Незаймановского сельского поселения Тимашевского района Краснодарского края	стадия	лист	листов
							П	11	
Начальник МБУ Колодий М.В. Исполнитель Попова А.Е.						Схема расположения светильников М 1:500	МБУ " Управление архитектуры и градостроительства" МО Тимашевский район		



РОССИЙСКАЯ ФЕДЕРАЦИЯ

**Муниципальное бюджетное учреждение
«Управление архитектуры и градостроительства»
муниципального образования Тимашевский район**

Заказчик: Администрация Незаймановского сельского поселения
Адрес: Краснодарский край, Тимашевский район, х. Незаймановский,
ул. Школьная, №34

**Проект благоустройства дворовых территорий
Незаймановского сельского поселения Тимашевского района
Краснодарского края**

ПРОЕКТНАЯ ДОКУМЕНТАЦИЯ

Пояснительная записка

01-07/14-ОПР

Том 1. Основные проектные решения

**Российская федерация
Муниципальное бюджетное учреждение
«Управление архитектуры и градостроительства»
муниципального образования Тимашевский район**

Заказчик: Администрация Незаймановского сельского поселения
Адрес: Краснодарский край, Тимашевский район, х. Незаймановский,
ул. Школьная, №34

**Проект благоустройства дворовых территорий
Незаймановского сельского поселения Тимашевского района
Краснодарского края**

ПРОЕКТНАЯ ДОКУМЕНТАЦИЯ

Пояснительная записка

01-07/14-ОПР

Том 1. Основные проектные решения

Начальник МБУ «Управление
архитектуры и градостроительства»
муниципального образования
Тимашевский район

М.В. Колодий

Содержание

Обозначение	Наименование	№ стр.	Примечание
1	2	3	4
01-07/14-ОПР.С	Содержание тома <u>Приложения</u> Свидетельство СРО МБУ «Управление архитектуры и градостроительства» МО Тимашевский район на проведение проектных работ от 11.04.2019 г. <u>Текстовая часть</u>	2	
01-07/14-ОПР.ПЗ	Пояснительная записка	4	
01-07/14-ОПР.ВР	Ведомость объемов работ <u>Графическая часть</u>	12	
01-07/14-ОПР-01	План-схема расположения объекта, 1:500	14	
01-07/14-ОПР-02	Конструкция дорожной одежды	15	
01-07/14-ОПР-03	Конструкция дорожной одежды	16	
01-07/14-ОПР-04	Конструкция установки бортовых камней	17	

Взам. инв.

Подпись и дата

Инв. №

							01-07/14-ОПР-С					
							Изм.	Кол.	Лист	№ Документа	Подпись	Дата
												2020
							Содержание			Стадия	Лист	Листов
							Начальник			П	2	17
							Разработал			МБУ «Управление архитектуры и градостроительства» МО Тимашевский район		
							Колодий М.В.					
							Попова А.Е.					

ВЫПИСКА
из реестра членов саморегулируемой организации

11.04.2019
(дата)

11-04-19-153
(номер)

Саморегулируемая организация Ассоциация
«Ассоциация проектировщиков Южного округа»
344000 г. Ростов-на-Дону, ул. Красноармейская, д. 145, офис 603
тел. (863) 264-17-51, 292-33-13
apuforu@yandex.ru http://apufo.ru/

СРО-П-195-15092017

N п/п	Наименование	Сведения
1	Сведения о члене саморегулируемой организации: идентификационный номер налогоплательщика, полное и сокращенное (при наличии) наименование юридического лица, адрес места нахождения, фамилия, имя, отчество индивидуального предпринимателя, дата рождения, место фактического осуществления деятельности, регистрационный номер члена саморегулируемой организации в реестре членов и дата его регистрации в реестре членов	2353018020 Муниципальное бюджетное учреждение «Управление архитектуры и градостроительства» муниципального образования Тимашевский район МБУ «Управление архитектуры и градостроительства» МО Тимашевский район Адрес места нахождения: 352700, Краснодарский край, Тимашевский район, г. Тимашевск, пер. Советский, д. 3 Реестровый номер: № 153 Дата регистрации в реестре членов: 05.02.2018
2	Дата и номер решения о приеме в члены саморегулируемой организации, дата вступления в силу решения о приеме в члены саморегулируемой организации	Протокол № 6/18 заседания Правления АПЮО от 05.02.2018 Дата вступления в силу: 22.03.2018
3	Дата и номер решения об исключении из членов саморегулируемой организации, основания исключения	
4	Сведения о наличии у члена саморегулируемой организации права осуществлять подготовку	

	<p>проектной документации по договору подряда на подготовку проектной документации, заключаемым с использованием конкурентных способов заключения договоров:</p> <p>а) в отношении объектов капитального строительства (кроме особо опасных, технически сложных и уникальных объектов, объектов использования атомной энергии);</p> <p>б) в отношении особо опасных, технически сложных и уникальных объектов капитального строительства (кроме объектов использования атомной энергии);</p> <p>в) в отношении объектов использования атомной энергии</p>	<p>Не имеет права</p> <p>Не имеет права</p> <p>Не имеет права</p>
5	Сведения об уровне ответственности члена саморегулируемой организации по обязательствам по договору подряда на подготовку проектной документации, в соответствии с которым указанным членом внесен взнос в компенсационный фонд возмещения вреда	Первый уровень ответственности (Стоимость работ по одному договору подряда на подготовку проектной документации не превышает двадцать пять миллионов рублей)
6	Сведения об уровне ответственности члена саморегулируемой организации по обязательствам по договорам подряда на подготовку проектной документации, заключаемым с использованием конкурентных способов заключения договоров, в соответствии с которым указанным членом внесен взнос в компенсационный фонд обеспечения договорных обязательств	Отсутствуют
7	Сведения о приостановлении права осуществлять подготовку проектной документации	Отсутствуют



Генеральный директор

О. Н. Котанчян, О. Н. Котанчян

Содержание

1.	Исходные данные и условия для подготовки проектной документации.	4
2.	Сведения о климатической, географической и инженерно-геологической характеристике района, на территории которого предполагается осуществлять строительство линейного объекта	4
3.	Технико-экономические характеристики проектируемого объекта	8
4.	Сведения об использованных в проекте изобретениях, результатах проведенных патентных исследований	8
5.	Сведения о наличии разработанных и согласованных специальных технических условий	8
6.	Сведения о предполагаемых затратах, связанных со сносом зданий и сооружений, переселением людей.	8
7.	Описание принципиальных проектных решений, обеспечивающих надежность объекта, последовательность его строительства, намечаемые этапы строительства и планируемые сроки ввода их в эксплуатацию	9
7.1.	Основные положения	9
7.2.	Описание проектных решений	9
7.2.1.	План участка	9
7.2.2.	Конструктивные решения	9
7.2.3.	Мероприятия по охране окружающей среды	9
7.3.	Сроки и этапы строительства	10
8.	Требования к обеспечению безопасной эксплуатации объекта	10

Взам. инв.

Подпись и дата

Инв. №

01-07/14-ОПР-С

Изм.	Кол.	Лист	№ Документа	Подпись	Дата
					2020

Содержание

Стадия	Лист	Листов
П	3	17
МБУ « Управление архитектуры и градостроительства» МО Тимашевский район		

Пояснительная записка

1. Исходные данные и условия для подготовки проектной документации.

Проектная документация благоустройства дворовых территорий в х. Незаймановский разработан для нужд Администрации Незаймановского сельского поселения Тимашевского района Краснодарского края разработана МБУ «Управление архитектуры и градостроительства» МО Тимашевский район (выписка из реестра членов саморегулируемой организации «Ассоциация проектировщиков Южного округа» от 11.04.2019 г. № 11-04-19-153) на основании:

-договора, заключенного между МБУ «Управление архитектуры и градостроительства» МО Тимашевский район и Администрацией Незаймановского сельского поселения Тимашевского района Краснодарского края;

-технического задания на разработку проектно-сметной документации, разработанного и выданного Заказчиком.

Все разделы документации разработаны МБУ «Управление архитектуры и градостроительства» МО Тимашевский район.

2. Сведения о климатической, географической и инженерно-геологической характеристике района, на территории которого предполагается осуществлять строительство линейного объекта.

Согласно климатическому районированию по СП 131.13330.2012 (Актуализированная версия СНиП 23-01-99*), х. Незаймановский относится к району III и подрайону III Б, для которого характерны следующие природно-климатические факторы:

- среднемесячная температура воздуха в январе, °С: от -5 до +2;
- среднемесячная температура воздуха в июле, °С: от +21 до +25;
- годовая температура воздуха, 11,8 °С.

Среднегодовая сумма осадков в х. Незаймановском составляет 725 мм. Распределение осадков в разрезе года – неравномерное. Количество осадков

Инв. №	Подпись и дата	Взам. Инв.
--------	----------------	------------

Изм.	Кол.	Лист	№ док	Подпись	Дата	01-07/14-ОПР.ПЗ	Лист 4
------	------	------	-------	---------	------	-----------------	-----------

год от года может заметно отклоняться от среднего значения. Зимой осадки выпадают в виде дождя и мокрого снега. Режим выпадения летних осадков часто ливневый.

В период предзимья, вследствие частой смены температуры воздуха, происходит неоднократная смена похолоданий с установлением снежного покрова и оттепелей с полным сходом снега.

Снежный покров бывает ежегодно, но он неустойчив. Число дней со снежным покровом 38. Средняя высота снежного покрова за зиму колеблется от 4 до 8 см, максимальная – 54 см.

Возможны метели. Среднее число дней в году с метелью – 2, наибольшее – 13 дней.

Период, в который бывают метели — ноябрь-март. Туманы возможны в любое время года, максимум их бывает в период с октября по март. Среднее число дней в году с туманами – 27. Туманы большей частью непродолжительные и образуются в утренние часы.

Таблица 2.1 – Климатические параметры холодного периода года

Температура воздуха наиболее холодных суток, °С, обеспеченностью 0,92	-20
Температура воздуха наиболее холодной пятидневки, °С, обеспеченностью 0,92	-14
Температура воздуха, °С, обеспеченностью 0,94	-5
Абсолютная минимальная температура воздуха, °С	-36
Средняя суточная амплитуда температуры воздуха наиболее холодного месяца, %	7,0
Средняя месячная относительная влажность воздуха наиболее холодного месяца, %	81
Средняя месячная относительная влажность воздуха в 15 ч наиболее холодного месяца, %	74
Количество осадков за ноябрь-март, мм	290
Преобладающее направление ветра за декабрь-февраль	В
Максимальная из средних скоростей ветра по румбам за январь, м/с	3,7
Средняя скорость ветра, м/с, за период со средней суточной температурой воздуха ≤ 8 °С	2,7

Интв. №	Подпись и дата	Взам. инв.

Таблица 2.2 – Климатические параметры теплого периода года

Барометрическое давление, гПа	1013
Температура воздуха, °С, обеспеченностью 0,95	28
Температура воздуха, °С, обеспеченностью 0,98	31
Средняя максимальная температура воздуха наиболее теплого месяца, °С	29,8
Абсолютная максимальная температура воздуха, °С	42
Средняя суточная амплитуда температуры воздуха наиболее теплого месяца, °С	11,7
Средняя месячная относительная влажность воздуха наиболее теплого месяца, %	64
Средняя месячная относительная влажность воздуха в 15 ч наиболее теплого месяца, %	48
Количество осадков за апрель-октябрь, мм	404
Суточный максимум осадков, мм	107
Преобладающее направление ветра за июнь-август	В
Минимальная из средних скоростей ветра по румбам за июль, м/с	0

Таблица 2.3 – Средняя месячная и годовая температура воздуха, °С

I	II	III	IV	V	VI	VII	VIII	IX	X	XI	XII	Год
-0,2	1,0	5,4	12,2	17,3	21,0	23,8	23,2	18,1	11,9	6,3	2,0	11,8

Согласно приложению «Ж» СП 20.13330.2011 (Актуализированная редакция СНиП 2.01.07-85*) для х. Незаймановский принимаются:

- по расчетному весу снегового покрова – район II (карта 1), расчетное значение веса снегового покрова земли S_g , кПа принимается равным 1,2 кПа (таблица 10.1 СП 20.13330.2011);

- ветровой район по средней скорости ветра, м/с, за зимний период – 5 (карта 2);

- по расчетному давлению ветра - IV район (карта 3г) нормативное значение ветрового давления w_0 , кПа – 0,48 кПа (таблица 11.1 СП 20.13330.2011);

Интв. №	Интв.
Подпись и дата	Взам. Интв.

Изм.	Кол.	Лист	№ док	Подпись	Дата	01-07/14-ОПР.ПЗ	Лист
							6

- по толщине стенки гололеда III (карта 4а);
- по среднемесячной температуре воздуха (°C), в январе – район 0о (карта 5);
- по среднемесячной температуре воздуха (°C), в июле – район 25о (карта 6);
- по отклонению средней температуры воздуха наиболее холодных суток от – среднемесячной температуры (°C), в январе – район 15 (карта 7).

Нормативная глубина сезонного промерзания грунтов, определенная согласно рекомендациям СП 22.13330.2011 (Актуализированная редакция СНиП 2.02.01. -83*) составляет:

- для суглинков и глин – 41 см.

Район исследуемой территории в геоморфологическом отношении относится к провинции Предкавказья, области аккумулятивных равнин Кубанской впадины, району аллювиальных четвертичных равнин и террас низовий Кубани с покровом лессов.

Рельеф исследуемого участка относительно ровный, пологоволнистый, абсолютные отметки поверхности земли изменяются от 38,3 до 40,8 в Балтийской системе.

Природные условия по рельефу и геоморфологическим характеристикам оцениваются как простые (п. 5.2 СНиП 22-01-95).

Влияние на природную геологическую среду оказывают техногенные факторы – трассы коммуникаций, линии электропередач, водопроводы. Эти инженерные сооружения создают химическое, тепловое, биологическое, механическое воздействия на грунты и повышают их агрессивно-коррозионные свойства.

3. Техничко-экономическая характеристика проектируемого объекта.

3.1. Основные технико-экономические показатели представлены в таблице

Инв. №	Подпись и дата	Взам. инв.					Лист
						01-07/14-ОПР.ПЗ	7
Изм.	Кол.	Лист	№ док	Подпись	Дата		

Таблица 3.1 - Основные технико-экономические показатели:

№ п.п.	Наименование показателей	Ед. изм.	Показатели
1.	Материал покрытия: - на тротуарах, пешеходных дорожках; - на проезжей части территории, тех. площадках; - по контуру застройки многоквартирных жилых домов;		тротуарная плитка асфальтобетонное покрытие бетонная отмостка
2.	Площадь покрытия: - Тротуарной плиткой - Асфальтобетонного - Бетонного	м ² м ² м ²	134 405 74
3.	Стоимость реализации проектных решений (в ценах 3 квартала 2020 г.)	тыс. руб.	Указана в разделе СМ

4. Сведения об использованных в проекте изобретениях, результатах проведенных патентных исследований.

При разработке проектной документации изобретения не применялись, патентные исследования не проводились.

5. Сведения о наличии разработанных и согласованных специальных технических условий.

При разработке проектной документации специальные технические условия не разрабатывались и не выдавались.

6. Сведения о предполагаемых затратах, связанных со сносом зданий и сооружений, переселением людей.

Работы по сносу (демонтажу/замене) проектом не предусмотрены. Затраты, связанные со сносом зданий и сооружений, а также переселением людей, проектом не предусмотрены.

Инт. №	Подпись и дата	Взам. Инв.

Изм.	Кол.	Лист	№ док	Подпись	Дата	01-07/14-ОПР.ПЗ	Лист
							8

7. Описание принципиальных проектных решений, обеспечивающих надежность объекта, последовательность его строительства, намечаемые этапы строительства и планируемые сроки ввода их в эксплуатацию.

7.1. Основные положения

Проект благоустройства включает в себя работы по:

- установка бордюрного камня;
- мощение территории декоративной тротуарной плиткой;
- установка лавочек;
- установка урн;
- кап. ремонт освещения;
- переустройство дорожной одежды существующих внутридворовых проездов;
- устройству ливневой канализации;
- демонтаж существующих светильников в количестве 1 шт.

Основным мероприятием, обеспечивающим надежность сооружений, стало применение конструкции дорожной одежды достаточной прочности.

7.2. Описание проектных решений

7.2.1. План участка

План расположения территории благоустройства х. Незаймановского представлен на соответствующем чертеже настоящего раздела. На листе представлено местоположение устраиваемых сооружений и элементов.

7.2.2. Конструктивные решения

Чертежи конструкций дорожной одежды на тротуарах и проездах представлены на соответствующих листах настоящего тома.

7.2.3. Мероприятия по охране окружающей среды

Все основные проектные решения, в том числе по организации работ по строительству, направлены на минимизацию негативного воздействия на компоненты окружающей среды.

Изм.	Кол.	Лист	№ док	Подпись	Дата

По охране атмосферного воздуха предусмотрено: сокращение сроков производства работ за счет использования высокопроизводительной техники и технологии; минимизация состава машинно-дорожных отрядов, использование систем очистки выхлопных газов на работающей технике и т.п.

7.3. Сроки и этапы строительства

Благоустройство внутридворовых территорий предусмотрено осуществить в несколько этапов.

Настоящим проектом предусмотрены работы в рамках первой очереди строительства.

Ориентировочный срок производства работ применительно к 1-й очереди строительства определён в соответствии с ведомостью потребных ресурсов и составляет 30 (тридцать) рабочих дней.

Общий срок строительства определяется из условий выполнения всех видов дорожно-строительных работ, календарной продолжительности строительного сезона для данного района, соблюдения температурного режима для определенных видов работ (а именно укладки асфальтобетонной смеси на тротуарах) в соответствии с положениями СП 78.13330.2012. Автомобильные дороги (актуализированная редакция СНиП 3.06.03-85), оптимального совмещения видов работ.

Объемы и виды работ, предусмотренные настоящей документацией, представлены в «Сводной ведомости объёмов работ».

8. Требования к обеспечению безопасной эксплуатации объект

С целью обеспечения безопасной эксплуатации всех конструктивных элементов благоустройства внутридворовых территорий владелец должен ежегодно проводить торги на выполнение работ по содержанию объекта и всех сооружений.

Инт. №	Подпись и дата	Взам. Инв.

Изм.	Кол.	Лист	№ док	Подпись	Дата

01-07/14-ОПР.ПЗ

Организация, получившая право на выполнение работ по содержанию таких объектов, должна обладать необходимым оборудованием, обученным персоналом и соответствующей квалификацией.

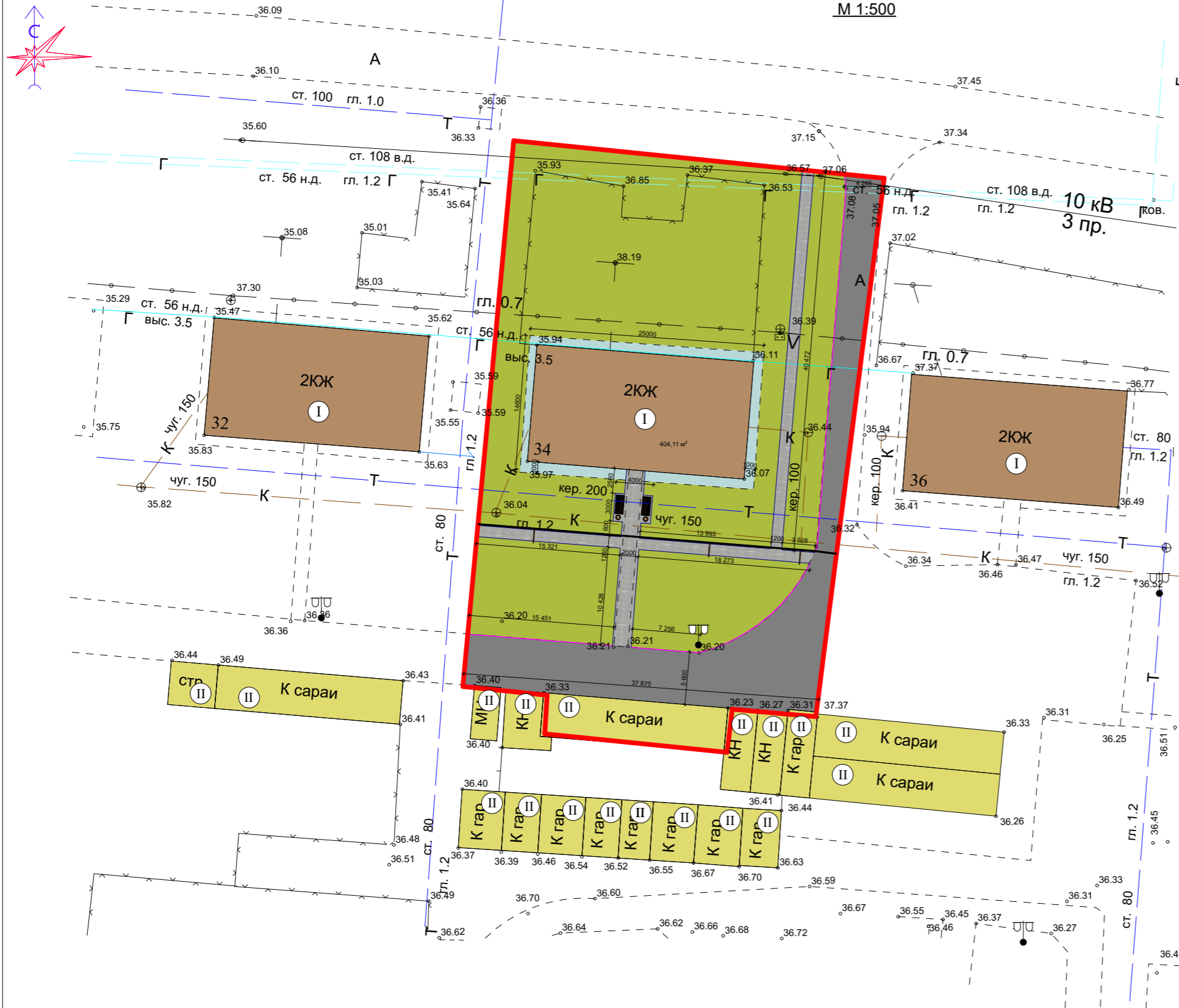
Силами эксплуатирующей организации круглогодично должны производиться работы по содержанию и ремонту всех сооружений.

Необходимость ремонта сооружений определяется при периодическом осмотре силами балансодержателя сооружений и эксплуатирующей организации.

В случае повреждений таких сооружений (в результате вандальных действий и/или иных факторов) для обеспечения безопасности посетителей благоустраиваемой территории эксплуатирующая организация должна незамедлительно уведомить владельца о произошедшем и приступить к ликвидации последствий разрушений.

Инв. №	Подпись и дата	Взам. инв.							Лист
			01-07/14-ОПР.ПЗ						
Изм.	Кол.	Лист	№ док	Подпись	Дата				

План-схема расположения объекта
М 1:500



Условные обозначения

	Граница земельного участка	Сущ.
	Озеленение на благоустраиваемой территории	Сущ.
	Тротуарные дорожки с покрытием из бетонной декоративной плитки	Проект.
	Дороги, проезды с асфальто-бетонным покрытием	Проект.
	Жилые здания	Сущ.
	Нежилые здания	Сущ.
	Бетонная отмостка	Проект.
	Теплотрасса	Сущ.
	Канализация	Сущ.
	Водопровод	Сущ.
	Газопровод	Сущ.
	Лоток водоотводный бетонный с щелевой чугунной решёткой	Проект.
	Бордюр дорожный тип 1	Проект.
	Бордюр парковый тип 2	Проект.

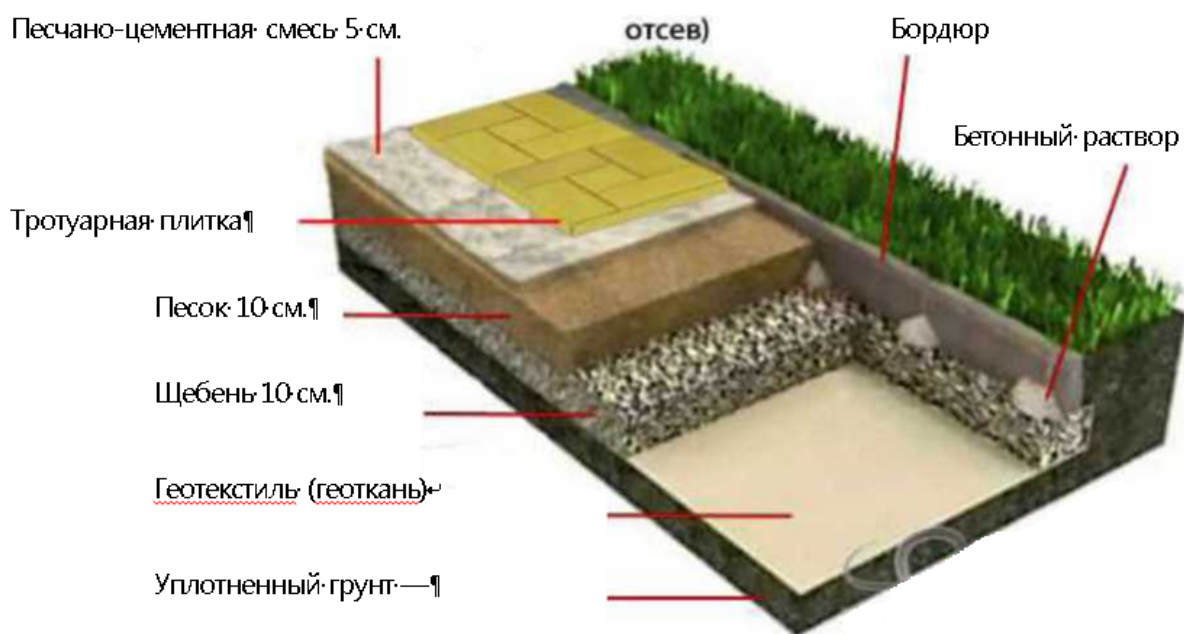
Экспликация зданий и сооружений

№	Наименование	Стадия
I	Жилое здание	Сущ.
II	Нежилое здание	Сущ.

					Администрация Незаймановского сельского поселения						
					Общие проектные решения благоустройства дворовых территорий Незаймановского сельского поселения Тимашевского района Краснодарского края			стадия	лист	листов	
Изм.	Кол. уч.	Лист	№ док	Подпись	Дата				14		
					Начальник МБУ	Колодий М.В.					
					Исполнитель	Попова А.Е.					
					План-схема расположения объекта М 1:500					МБУ " Управление архитектуры и градостроительства" МО Тимашевский район	

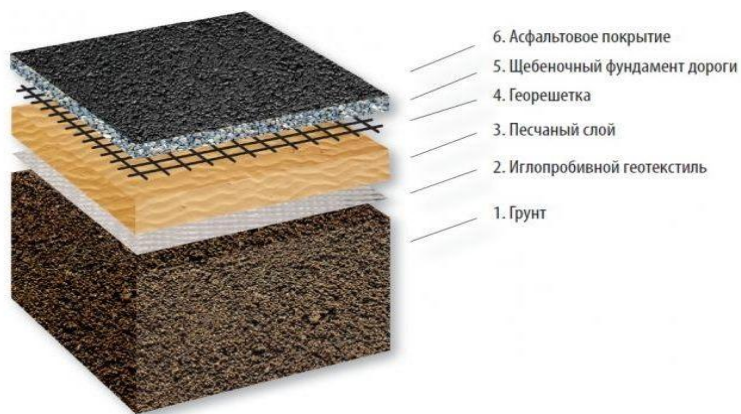
Тип 1

С покрытием из тротуарной плитки (для пешеходных дорожек)



Тип 2

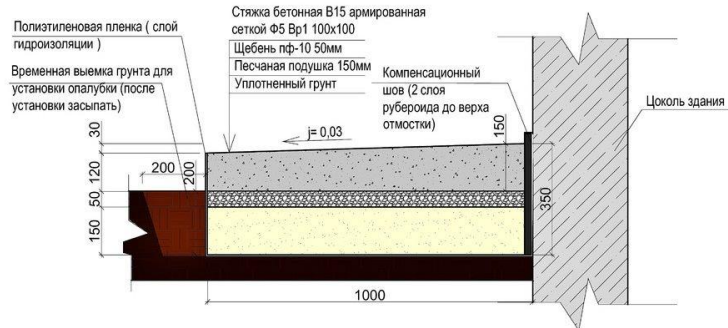
С покрытием из асфальтобетона (для внутридворовых проездов)



						Администрация Незаймановского сельского поселения			
Изм.	Кол. уч.	Лист	№ док	Подпись	Дата	Конструкция дорожной одежды	стадия	лист	листов
					2020		П	15	
Начальник		Колодий М.В.					МБУ " Управление архитектуры и градостроительства" МО Тимашевский район		
Исполнитель		Попова А.Е.							

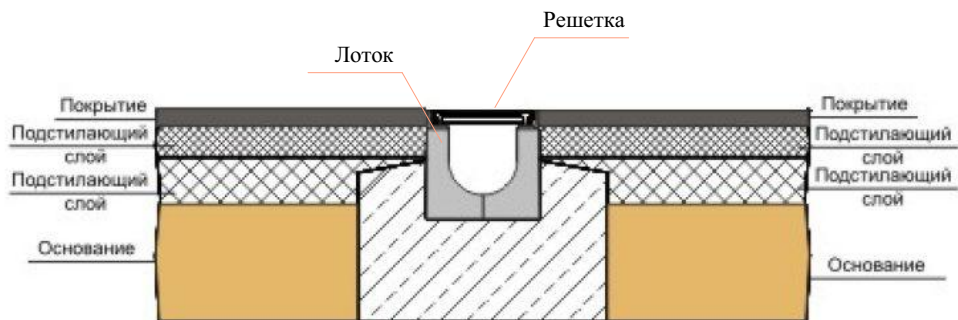
Тип 3

С бетонным покрытием (для бетонной отмостки многоквартирных домов)



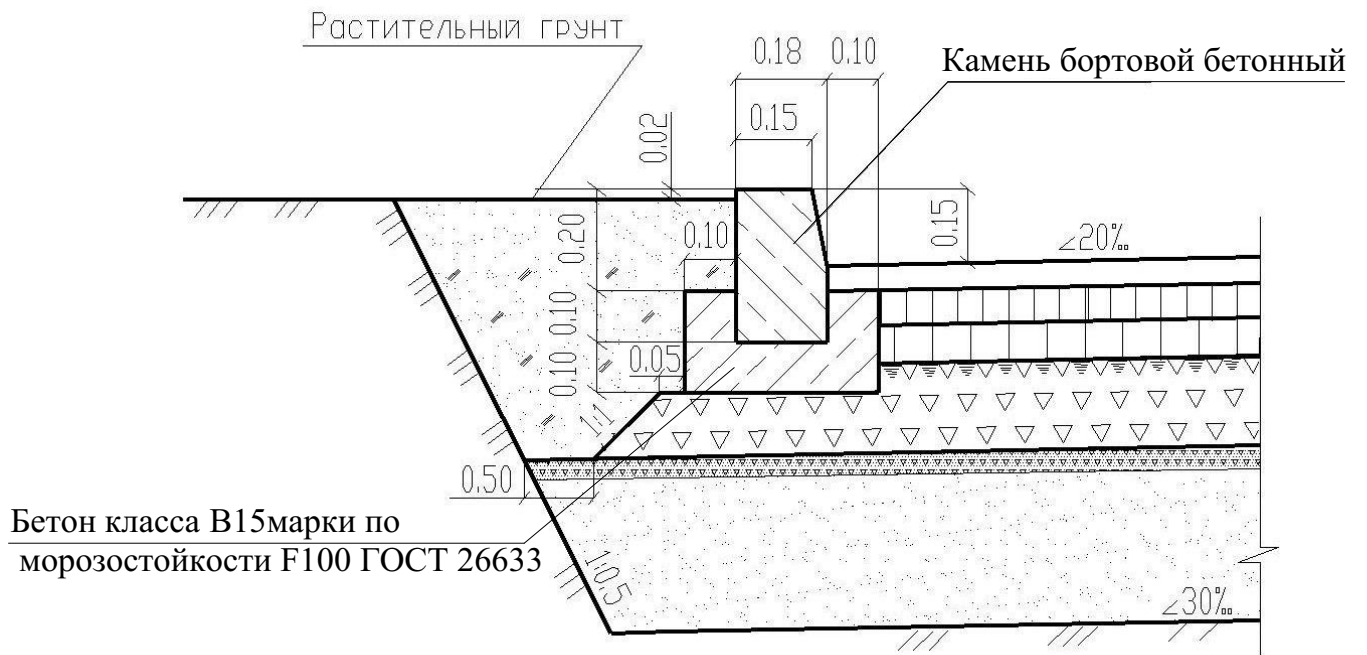
Тип 4

Конструктивный разрез вертикальной дренажной системы (для пешеходных дорожек)

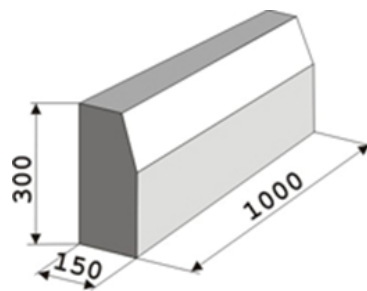


						Администрация Незаймановского сельского поселения			
Изм.	Кол. уч.	Лист	№ док	Подпись	Дата	Конструкция дорожной одежды	стадия	лист	листов
					2020		П	16	
Начальник		Колодий М.В.					МБУ " Управление архитектуры и градостроительства" МО Тимашевский район		
Исполнитель		Попова А.Е.							

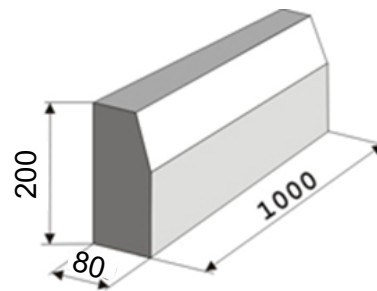
Конструкция установки бортовых камней



Тип 1



Тип 2



						Администрация Незаймановского сельского поселения			
Изм.	Кол. уч.	Лист	№ док	Подпись	Дата	Конструкция установки бортовых камней	стадия	лист	листов
					2020		П	17	
Начальник		Колодий М.В.					МБУ " Управление архитектуры и градостроительства" МО Тимашевский район		
Исполнитель		Полова А.Е.							



РОССИЙСКАЯ ФЕДЕРАЦИЯ

**Муниципальное бюджетное учреждение
«Управление архитектуры и градостроительства»
муниципального образования Тимашевский район**

Заказчик: Администрация Незаймановского сельского поселения
Адрес: Краснодарский край, Тимашевский район, х. Незаймановский,
ул. Школьная, №34

**Проект благоустройства дворовых территорий
Незаймановского сельского поселения Тимашевского района
Краснодарского края**

ПРОЕКТНАЯ ДОКУМЕНТАЦИЯ

Пояснительная записка

01-07/14-ПОС

Том 2. Проект организации строительства

**Российская федерация
Муниципальное бюджетное учреждение
«Управление архитектуры и градостроительства»
муниципального образования Тимашевский район**

Заказчик: Администрация Незаймановского сельского поселения
Адрес: Краснодарский край, Тимашевский район, х. Незаймановский,
ул. Школьная, №34

**Проект благоустройства дворовых территорий
Незаймановского сельского поселения Тимашевского района
Краснодарского края**

ПРОЕКТНАЯ ДОКУМЕНТАЦИЯ

Пояснительная записка

01-07/14-ПОС

Том 2. Проект организации строительства

Начальник МБУ «Управление
архитектуры и градостроительства»
муниципального образования
Тимашевский район

М.В. Колодий

Содержание

Обозначение	Наименование	Лист
1	2	3
01-07/14-ПОС-С	Содержание	2
	<u>Текстовая часть</u>	
01-07/14-ПОС-ПЗ	Пояснительная записка	3
01-07/14-ПОС-СВР	Сводная ведомость объемов работ	23
	<u>Графическая часть</u>	
01-07/14-ПОС-01	Календарный график производства работ	25
01-07/14-ПОС-02	Генеральный план строительной площадки	26

Взам. инв.

Подпись и дата

Инв. №

Изм.	Кол.	Лист	№ Документа	Подпись	Дата
					2020

01-07/14-ПОС-С

Содержание

Стадия	Лист	Листов
П	2	26
МБУ « Управление архитектуры и градостроительства» МО Тимашевский район		

Содержание

Лист

1.	Общие сведения	4
2.	Отвод земель и организация строительства	5
2.1.	Отвод земель в постоянное использование	5
2.2.	Временный отвод земель	5
2.3.	Организация строительства	5
2.4.	Строки и последовательность строительного процесса	6
3.	Описание технологических процессов	7
3.1.	Технология установки бортовых камней	7
3.2.	Технология укладки тротуарной плитки	15
4.	Организация контроля качества	17
4.1.	Общие положения	17
4.2.	Организация входного контроля	18
4.3.	Организация операционного контроля	19
4.4.	Организация выходного (итогового) контроля	21

						01-07/14-ПОС-ПЗ			
Изм.	Кол.уч	Лист	№ док	Подп	Дата	Пояснительная записка	Стадия	Лист	Листов
					2020		П	3	26
Начальник	Колодий М.В.						МБУ «Управление архитектуры и градостроительства» МО Тимашевский район		
Разработал	Попова А.Е.								

1. Общие сведения.

Проектная документация благоустройства дворовых территорий в х. Незаймановский разработан для нужд Администрации Незаймановского сельского поселения Тимашевского района Краснодарского края разработана МБУ «Управление архитектуры и градостроительства» МО Тимашевский район (выписка из реестра членов саморегулируемой организации «Ассоциация проектировщиков Южного округа» от 11.04.2019 г. № 11-04-19-153) на основании:

-договора, заключенного между МБУ «Управление архитектуры и градостроительства» МО Тимашевский район и Администрацией Незаймановского сельского поселения Тимашевского района Краснодарского края;

-технического задания на разработку проектно-сметной документации, разработанного и выданного Заказчиком.

Строительство зданий и строений на благоустраиваемой территории не предусмотрено.

Инв. № подл.	Подпись и дата	Взам. инв. №							Лист
			01-07/14-ПОС-ПЗ						
Изм	Ко	Лист	Бодокдокд	Подп	Дата				

2. Отвод земель и организация строительства.

2.1. Отвод земель в постоянное использование.

Работы по капитальному ремонту участка улицы будут производиться в пределах красных линий благоустраиваемой территории. Отвод дополнительных участков в постоянное использование проектом не предусмотрен.

Необходимо выполнить бурение ям глубиной до 2 м бурильно-крановыми машинами.

2.2. Временный отвод земель.

Проектом предусмотрена организация работ «с колёс», и все материалы, требуемые для производства каких-либо работ, должны поставляться непосредственно на объект.

В связи с расположением объекта капитального ремонта непосредственно в черте х. Незаймановского, проектом не предусмотрено устройство временного городка для проживания рабочих. Персонал будет прибывать на объекте ежедневно, в рамках распорядка рабочего дня строительной организации - подрядчика.

Соответственно, выделение временных участков для устройства на них временных площадок хранения либо для организации временного строительного городка проектом не предусмотрено.

2.3. Организация строительства.

Обеспечение строительства необходимыми дорожно-строительными материалами предполагается осуществлять из действующих карьеров и заводов

Инв. № подл.	Подпись и дата	Взам. инв. №							Лист
			01-07/14-ПОС-ПЗ						
Изм	Ко	Лист	Бодокдокд	Подп	Дата				5

согласно «Ведомости источников получения и способах транспортировки основных строительных материалов, изделий и полуфабрикатов» (представлена в настоящем томе).

Размещение строительной техники предусмотрено производить в границах участка, непосредственно на благоустраиваемой территории.

Объемы и виды работ, предусмотренные настоящей документацией, представлены в Сводной ведомости объёмов работ.

2.4. Сроки и последовательность строительного процесса.

Строительство осуществляется в одну очередь застройки. В два периода: подготовительный и основной.

До начала работ подготовительного периода проводят следующие организационные мероприятия:

- решают вопросы об условиях и порядке использования для нужд строительства действующих транспортных коммуникаций, а также предприятий строительной индустрии и промышленности строительных материалов;
- определяют строительные, монтажные и специализированные организации для возведения объекта;
- отводят в натуре прилегающую территорию под строительную площадку, уточняют перенос водопровода или разрабатывают мероприятия по его сохранению;
- заключают договоры подряда на строительные работы;
- решают вопросы комплектации стройки материалами и оборудованием;

Инв. № подл.	Подпись и дата	Взам. инв. №					01-07/14-ПОС-ПЗ	Лист
								6
Изм	Ко	Лист	Бодокдодк	Подп	Дата			

- оформляют разрешения и допуски на производство работ.

Общий срок строительства определяется из условий выполнения всех видов дорожно-строительных работ, календарной продолжительности строительного сезона для данного района, соблюдения температурного режима для определенных видов работ в соответствии с положениями СП 78.13330.2012. Автомобильные дороги (актуализированная редакция СНиЛ 3.06.03-85), оптимального совмещения видов работ.

Рекомендуемый срок производства работ составляет 24 месяца.

3. Описание основных технологических процессов.

3.1. Технология установки бортовых камней.

При установке бортовых камней выполняют следующие основные работы (рис. 1):

- устройство земляного ящика;
- устройство гравийного слоя;
- установку бортовых камней;
- заполнение швов цементным раствором;
- заделку пазух.

Устройство земляного ящика

Земляной ящик устраивают автогрейдером, на отвале которого монтируют дополнительный профильный нож (рис. 2).

Инв. № подл.	Подпись и дата	Взам. инв. №					01-07/14-ПОС-ПЗ	Лист
			Изм	Ко	Лист	Фодокдокд		

После устройства земляного ящика шириной 0,6 м делают разбивку линии установки бортовых камней: по линии лицевой грани бортовых камней (примыкающей к покрытию дороги) на стыках через 12-15 м забивают металлические штыри под нивелир так, чтобы головки штырей имели проектную отметку верхней грани бортовых камней. По верху штырей натягивают шнур (проволоку).

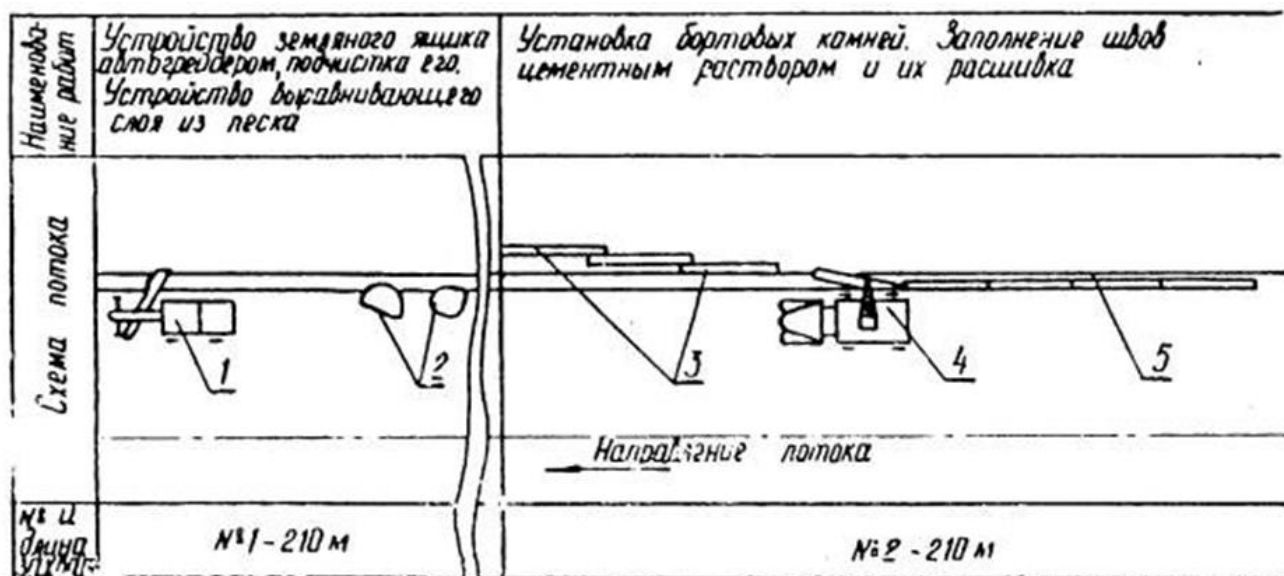


Рис.1. Технологическая схема установки бортовых камней:

- 1 – автогрейдер;
- 2 – песок;
- 3 – разложенные камни;
- 4 – автокран;
- 5 – установленные бортовые камни.

Взам. инв. №	Подпись и дата	Инв. № подл.
--------------	----------------	--------------

Изм	Ко	Лист	Бодокдокд	Подп	Дата	01-07/14-ПОС-ПЗ	Лис
							8

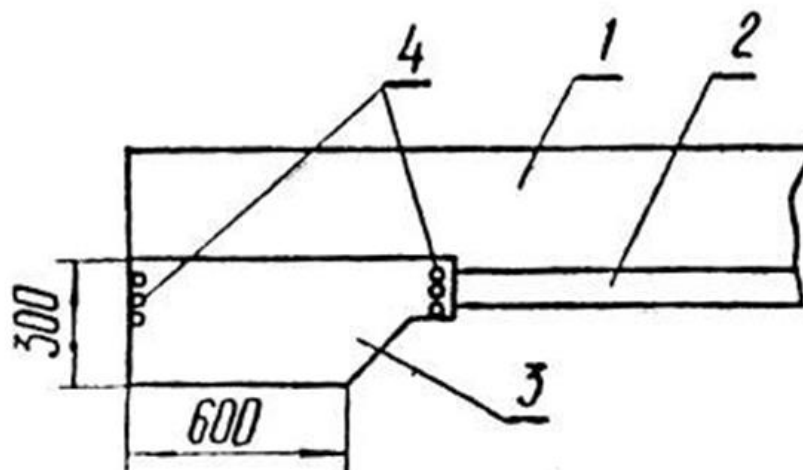


Рис. 2. Приспособление к ножу автогрейдера для рытья земляного ящика: 1 – отвал автогрейдера; 2 – нож; 3 – дополнительный отвал для рытья земляного ящика; 4 – болты М12.

По нивелировочным отметкам по рейке зачищают земляной ящик. Глубину ящика контролируют шаблоном от головки штыря и от натянутого шнура.

На обочине в пониженных местах устраивают временные воздушные воронки для отвода дождевой воды.

Устройство гравийного слоя

Выравнивающий слой устраивают из гравийно-песчаной смеси толщиной 10 см. ГПС доставляют автомобилями-самосвалами и сгружают у земляного ящика в 5-б местах, автогрейдером сдвигают материал в земляной ящик и распределяют равномерным слоем.

Гравийный слой окончательно планируют вручную под рейку и

Инв. № подл.	Подпись и дата	Взам. инв. №					Лист
			01-07/14-ПОС-ПЗ				
Изм	Ко	Лист	Подкдоклд	Подп	Дата		

утрамбовывают ручной трамбовкой. Толщину слоя контролируют шаблоном от головки штыря. После устройства песчаного слоя прилегающую грань бетонного покрытия смазывают жидким битумом.

Установка бортовых камней

Железобетонные бортовые камни заранее подвозят на трейлерах или тракторных прицепах и раскладывают автокраном рядом с земляным ящиком.

При установке монтажники строят камень, автокраном подают его к месту укладки и опускают в земляной ящик. Удерживая камень в подвешенном состоянии (так, чтобы его подошва была на 10-15 см выше песчаного слоя), выравнивают камень по линии разбивки, ломом отжимают до упора в торец ранее уложенного, опускают на песчаный слой и проверяют положение стыков по высоте: на стыке не должно быть уступов. Если на стыках получается уступ или верх камня не совпадает с линией шнура (проволоки), камень поднимают автокраном, отводят в сторону, подсыпают песок либо снимают его излишки.

Затем камень выравнивают по линии и устанавливают на место.

С одной стоянки автокрана устанавливают два камня, после чего автокран перемещают на следующую. Дополнительные выносные опоры (аутригеры) не устанавливают.

Для обеспечения на стыках камней одинаковых зазоров (6-8 мм) пользуются фиксатором зазоров - Г-образным стальным шаблоном, который накладывают на торец установленного камня. Последующий камень устанавливают так, чтобы торец его уперся в торец (с фиксатором) прежде установленного камня.

После установки бортовых камней на участке в 40-50 м их окончательно выверяют в плане и по высоте. В необходимых случаях автокраном слегка приподнимают камень, выправляют его и опускают в проектное положение.

Инв. № подл. Подпись и дата. Взам. инв. №

										01-07/14-ПОС-ПЗ	Лис
Изм	Ко	Лист	Бодокдодк	Подп	Дата						10

Заполнение швов цементным раствором

Швы на стыках камней заполняют цементным раствором состава 1:2 из цемента марки 400. Раствор доставляют с растворного узла либо готовят на месте работ.

Швы заполняют цементным раствором при помощи мастерка. После того, как в шве цементный раствор потеряет подвижность, расшивают швы. Готовый шов укрывают полиэтиленовой пленкой.

Через 30-42 м устраивают шов расширения, в который вставляют строганую обрезанную по профилю бортового камня доску толщиной 15-20 мм.

Монтажные петли, расположенные с тыльной стороны камней, отгибают книзу.

Пазухи земляного ящика с тыльной стороны бортовых камней засыпают грунтом при помощи автогрейдера и уплотняют деревянной трамбовкой. Пазухи между бортовыми камнями и бетонным покрытием заполняют цементным раствором, а между бортовыми камнями и асфальтобетонными покрытиями - асфальтобетонной смесью.

Качество бортовых камней должно удовлетворять требованиям ГОСТ 6665-74.

Инв. № подл.	Подпись и дата	Взам. инв. №							Лист
			01-07/14-ПОС-ПЗ						
Изм	Ко	Лист	Бодокдодк	Подп	Дата				

Указания по технике безопасности и организации труда

Запрещается производить планировку песчаного слоя под камнем, поднятым автокраном. При необходимости исправления песчаного выравнивающего слоя камень следует поднять автокраном на 10-15 см от земли и отвести в сторону.

В остальном следует руководствоваться «Правилами техники безопасности при строительстве, ремонте и содержании автомобильных дорог». М., «Транспорт», 1978.

Работы по установке бортовых камней ведут в дневную смену. На участке работ намечают две сменные захватки:

- на устройство земляного ящика и песчаного слоя;
- на установку железобетонных бортовых камней.

Выполняет работу бригада в составе:

- машиниста автокрана 5разр.- 1,
- монтажников конструкций 4разр.- 1, 3разр.- 1 и 2разр.- 1 (он же такелажник);
- дорожного рабочего 3 разр.- 1 и землекопов 2 разр.-2.

Для кратковременной работы по рытью земляного ящика, распределению песка и засыпке пазух грунтом бригаде придают автогрейдер.

В процессе работы бригада делится на два звена.

Звено в составе монтажников конструкций 4, 3 и 2разр. (такелажника) и машиниста крана 5разр. выполняет установку камней. Монтажник 2разр. - такелажник стропит камни и подбивает песок под установленные.

Инв. № подл.	Подпись и дата	Взам. инв. №					Лист
			01-07/14-ПОС-ПЗ				
Изм	Ко	Лист	Бодоклод	Подп	Дата	12	

Монтажники 4 и 3разр. устанавливают камни и окончательно выправляют их, заделывают и расшивают швы.

Звено в составе дорожного рабочего 3разр.- 1 и двух землекопов 2разр. занимается подготовкой земляного ящика и песчаного слоя. В начале смены звено с линейным мастером или геодезистом выполняют разбивочные работы.

Выгрузку и раскладку железобетонных бортовых камней на первой захватке, как задел к следующему рабочему дню, бригада организует своими силами.

Для выгрузки выделяются машинист автокрана 5разр.- 1, дорожный рабочий 3разр.- 1 и такелажник 2разр.- 1.

В начале смены рабочие получают инструктаж от мастера, инструменты и знаки ограждения, которые они устанавливают по указанию мастера. В конце смены рабочие снимают знаки ограждения, чистят инструмент и сдают его в кладовую.

На участке работ должны находиться аптечка и бачок с питьевой водой.

Инв. № подл.	Подпись и дата	Взам. инв. №					01-07/14-ПОС-ПЗ	Лист
			Изм	Ко	Лист	Фодокдокд		

Машины, оборудование, инвентарь

Наименование	Марка, ГОСТ	Количество, шт.
Автогрейдер ДЗ-31 (Д-557)		1
Автокран КС-1563 (К-46)		1
Нивелир	ГОСТ 10528-76	1
Рейки нивелирные	ГОСТ 11158-76	2
Лопаты стальные строительные	ГОСТ 3620-76	6
Рулетка измерительная металлическая	ГОСТ 7502-69	1
Штыри металлические		30
Ломы стальные строительные длиной 1м	ГОСТ 1405 - 72	2
Уровень строительный длиной 1 м	ГОСТ 9416-76	1
Кельмы (мастерки) типа КБ	ГОСТ 9533-71	2
Ведро	-	2
Емкость для воды	-	1
Ящик для приготовления раствора	-	1
Сигнальные знаки ограждения участка работ, компл.	ГОСТ 10807-71	1

3.2. Технология укладки тротуарной плитки.

До начала работ по укладке плитки должны быть выполнены следующие работы:

- геодезические разбивочные работы;
- подготовка земляного полотна;
- доставка в зону работ механизмов, материалов, приспособлений и инструмента;
- установка бортовых камней.

Взам. инв. №
Подпись и дата
Инв. № подл.

Изм	Ко	Лист	Бодокдокс	Подп	Дата

01-07/14-ПОС-ПЗ

Лис

14

Работы производятся в следующей технологической последовательности:

- выполняется земляной ящик под бортовой камень;
- устанавливается бортовой камень;
- устраивается подстилающий слой;
- устраивается основание;
- укладываются плиты покрытия;
- заполняются швы между плит.

Подстилающий слой из песка выполняется следующим образом: песок подается на место укладки автокранами в бункерах или специальным автопогрузчиком, оборудованным ковшом, разравнивается и уплотняется. Для уплотнения используются малогабаритные уплотняющие машины или электротрамбовки.

Устройство основания тротуара с бортовыми камнями необходимо выполнять с использованием автокрана и бункеров для приема и подачи материалов, автобетононасосов, виброрейки.

Фигурные элементы мощения укладываются в покрытия вручную.

Укладку плит следует осуществлять поперечными рядами от края до у края. Перед укладкой плит должны быть намечены на основании две ограничивающие линии, от одной из которых начинается укладка плит. По этим линиям забиваются колья, и натягивается между ними шнур.

Выравнивание граней плит производят по натянутой проволоке или шнуру, расположенному вдоль укладываемого ряда. Для соблюдения горизонтальности проволоки (шнура) при большом расстоянии под ней в местах провисания выставляются маяки.

Ширина шва между смежными плитами должна быть 5 + 8 мм. Швы заполняют цементно-песчаной смесью в соотношении 3 : 1.

Взам. инв. №
Подпись и дата
Инв. № подл.

										01-07/14-ПОС-ПЗ	Лис
Изм	Ко	Лист	Блок/докл	Подп	Дата						15

Выравнивание уложенных плит выполняют легким постукиванием деревянными трамбовками. Уступы в швах смежных плит не должны превышать 2 мм. Образовавшийся у граней плит валик из песка или цементно-песчаной смеси срезают ручным шаблоном или кельмой.

При устройстве покрытий в зимнее время целесообразно заранее до наступления устойчивых заморозков подготовить земляное полотно, подстилающий слой и основание под покрытие.

При укладке тротуарных плит обламывание их кромок не допускается. При поступлении плит с заводов они должны тщательно осматриваться, поврежденные отбраковываться.

Передвижение механизмов по уложенным тротуарным плитам не допускается.

4. Организация контроля качества.

4.1. Общие положения.

Контроль качества выполненных строительных работ должен осуществляться в соответствии с требованиями соответствующих нормативных документов:

- СП 46.13330.2012. Мосты и трубы (актуализированная редакция СНиП 3.06.04-91);
- СП 48.13330.2011 Организация строительства (актуализированная редакция СНиЛ 12-01-2004);
- СП 78.13330.2012. Автомобильные дороги (актуализированная редакция СНиП 3.06.03-85);
- СП 42.1333.2016 Градостроительство. Планировка и застройка городских и сельских поселений;
- иных действующих нормативных документов.

Инв. № подл.	Подпись и дата	Взам. инв. №						01-07/14-ПОС-ПЗ		Лис
			Изм	Ко	Лист	Фодокдокл	Подп	Дата	16	

Участники строительства - лицо, осуществляющее строительство, застройщик (заказчик), проектировщик - должны осуществлять строительный контроль, предусмотренный законодательством Российской Федерации о градостроительной деятельности, с целью оценки соответствия строительно-монтажных работ, возводимых конструкций и систем инженерно-технического обеспечения здания или сооружения требованиям технических регламентов, проектной и рабочей документации.

4.2. Организация входного контроля.

При входном контроле проектной документации следует проанализировать всю представленную документацию, включая ПОС и рабочую документацию, проверив при этом:

- ее комплектность;
- соответствие проектных осевых размеров и геодезической основы;
- наличие согласований и утверждений;
- наличие ссылок на нормативные документы на материалы и изделия;
- соответствие границ стройплощадки на строй. генплане установленным сервитутам;
- наличие требований к фактической точности контролируемых параметров;
- наличие указаний о методах контроля и измерений, в том числе в виде ссылок на соответствующие нормативные документы.

Входным контролем проверяют соответствие показателей качества покупаемых (получаемых) материалов и изделий требованиям стандартов, технических условий или технических свидетельств на них, указанных в проектной документации.

При этом проверяются наличие и содержание сопроводительных документов поставщика (производителя), подтверждающих качество указанных

Взам. инв. №
Подпись и дата
Инв. № подл.

							01-07/14-ПОС-ПЗ	Лис
Изм	Ко	Лист	Бодокдокд	Подп	Дата			17

распространяющейся на данные технологические операции;

- соблюдение технологических режимов, установленных технологическими картами и регламентами;
- соответствие показателей качества выполнения операций и их результатов требованиям проектной и технологической документации, а также распространяющейся на данные технологические операции нормативной документации.

Места выполнения контрольных операций, их частота, исполнители, методы и средства измерений, формы записи результатов, порядок принятия решений при выявлении несоответствий установленным требованиям должны соответствовать требованиям проектной, технологической и нормативной документации.

Результаты операционного контроля должны быть документированы в соответствующих журналах работ. В процессе строительства должна выполняться оценка выполненных работ, результаты которых влияют на безопасность объекта, но в соответствии с принятой технологией становятся недоступными для контроля после начала Организация операционного контроля.

Операционным контролем лицо, осуществляющее строительство, проверяет:

- соответствие последовательности и состава выполняемых технологических операций технологической и нормативной документации, распространяющейся на данные технологические операции;
- соблюдение технологических режимов, установленных технологическими картами и регламентами;
- соответствие показателей качества выполнения операций и их результатов требованиям проектной и технологической документации, а также

Инв. № подл.	Подпись и дата	Взам. инв. №
--------------	----------------	--------------

распространяющейся на данные технологические операции нормативной документации.

Места выполнения контрольных операций, их частота, исполнители, методы и средства измерений, формы записи результатов, порядок принятия решений при выявлении несоответствий установленным требованиям должны соответствовать требованиям проектной, технологической и нормативной документации.

Результаты операционного контроля должны быть документированы в соответствующих журналах работ.

В процессе строительства должна выполняться оценка выполненных работ, результаты которых влияют на безопасность объекта, но в соответствии с принятой технологией становятся недоступными для контроля после начала выполнения последующих работ, а также выполненных строительных конструкций, устранение дефектов которых, выявленных контролем, невозможно без разборки или повреждения последующих конструкций и участков инженерных сетей. В указанных контрольных процедурах могут участвовать представители соответствующих органов государственного надзора, авторского надзора, а также, при необходимости, независимые эксперты. Лицо, осуществляющее строительство, в сроки по договоренности, но не позднее чем за три рабочих дня извещает остальных участников о сроках проведения указанных процедур.

Результаты освидетельствования работ, скрывааемых последующими работами, в соответствии с требованиями проектной и нормативной документации оформляются актами освидетельствования скрытых работ. Застройщик (заказчик) может потребовать повторного освидетельствования после устранения выявленных дефектов.

К процедуре оценки соответствия отдельных конструкций лицо,

Инв. № подл.	Подпись и дата	Взам. инв. №
--------------	----------------	--------------

										01-07/14-ПОС-ПЗ	Лис
Изм	Ко	Лист	Бодокдокд	Подп	Дата						20

осуществляющее строительство, должно представить акты освидетельствования всех скрытых работ, входящих в состав этих конструкций, геодезические исполнительные схемы, а также протоколы испытаний конструкций в случаях, предусмотренных проектной документацией и (или) договором строительного подряда. Застройщик (заказчик) может выполнить контроль достоверности представленных исполнителем работ исполнительных геодезических схем. С этой целью лицо, осуществляющее строительство, должно сохранить до момента завершения приемки, закрепленные в натуре разбивочные оси и монтажные ориентиры.

Результаты освидетельствования отдельных конструкций должны оформляться актами освидетельствования ответственных конструкций.

При обнаружении в результате строительного контроля дефектов выполненных конструкций, соответствующие акты должны оформляться только после устранения выявленных дефектов.

В случаях, когда последующие работы должны начинаться после перерыва более чем в шесть месяцев с момента завершения поэтапной приемки, перед возобновлением работ эти процедуры следует выполнить повторно с оформлением соответствующих актов.

4.4. Организация выходного (итогового) контроля.

Строительный контроль заказчика выполняет:

- проверку наличия у лица, осуществляющего строительство, документов о качестве (сертификатов в установленных случаях) на применяемые им материалы и изделия, документированных результатов входного контроля и лабораторных испытаний;
- контроль соблюдения лицом, осуществляющим строительство, правил складирования и хранения применяемых материалов, изделий и оборудования;

Взам. инв. №
Подпись и дата
Инв. № подл.

							01-07/14-ПОС-ПЗ	Лис
Изм	Ко	Лист	Фодокдокл	Подп	Дата			21

при выявлении нарушений этих правил представитель строительного контроля застройщика (заказчика) может запретить применение неправильно складированных и хранящихся материалов;

- контроль наличия и правильности ведения лицом, осуществляющим строительство, исполнительной документации, в том числе оценку достоверности геодезических исполнительных схем выполненных конструкций с выборочным контролем точности положения элементов;

- контроль за устранением дефектов в проектной документации, выявленных в процессе строительства, документированный возврат дефектной документации проектировщику, контроль и документированная приемка исправленной документации, передача ее лицу, осуществляющему строительство;

- контроль исполнения лицом, осуществляющим строительство, предписаний органов государственного надзора и местного самоуправления;

- извещение органов государственного надзора обо всех случаях аварийного состояния на объекте строительства;

- оценку (совместно с лицом, осуществляющим строительство) соответствия выполненных работ, конструкций, участков инженерных сетей, подписание двухсторонних актов, подтверждающих соответствие; контроль за выполнением лицом, осуществляющим строительство, требования о недопустимости выполнения последующих работ до подписания указанных актов;

- заключительную оценку (совместно с лицом, осуществляющим строительство) соответствия законченного строительством объекта требованиям законодательства, проектной и нормативной документации.

Взам. инв. №
Подпись и дата
Инв. № подл.

										01-07/14-ПОС-ПЗ	Лист
Изм	Ко	Лист	Фодокдокл	Подп	Дата						22



Инв. № подл.	Подпись и дата	Взам. инв. №

Изм	Ко	Лист	Бодокдокд	Подп	Дата

01-07/14-ПОС-ПЗ

Лис

23

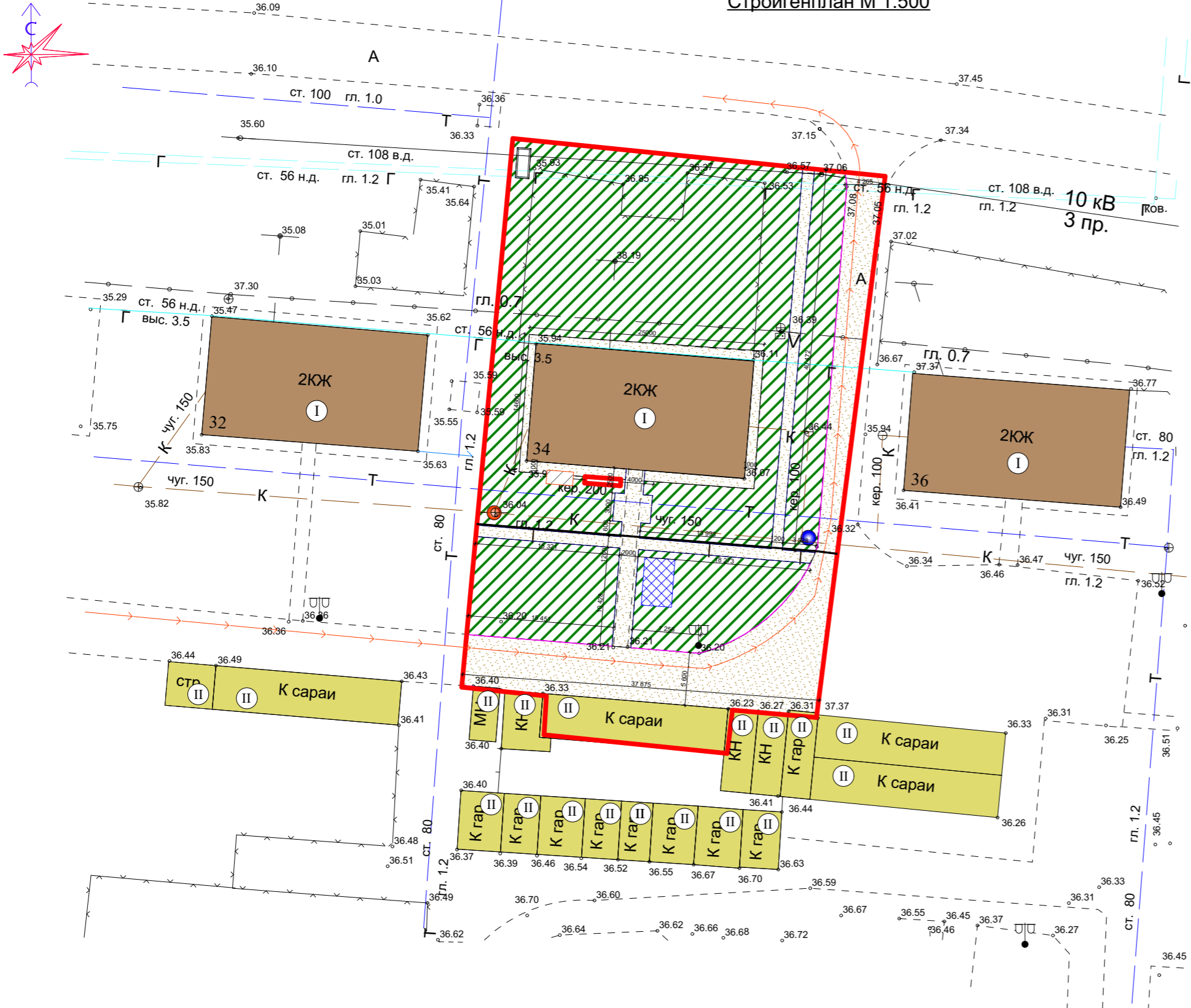
КАЛЕНДАРНЫЙ ПЛАН СТРОИТЕЛЬСТВА

N	Наименование работ	Рабочие дни																																																																																																			
		Смены																																																																																																			
		1 месяц				2 месяц				3 месяц				4 месяц				5 месяц				6 месяц				7 месяц				8 месяц				9 месяц				10 месяц				11 месяц				12 месяц				13 месяц				14 месяц				15 месяц				16 месяц				17 месяц				18 месяц				19 месяц				20 месяц				21 месяц				22 месяц				23 месяц				24 месяц							
1	Подготовительный период	-----																																																																																																			
2	Замена асфальтобетонного покрытия	-----																																																																																																			
3	Устройство бетонной отмостки							-----																																																																																													
4	Укладка тротуарной плитки									-----																																																																																											
5	Устройство ливневой канализации											-----																																																																																									
6	Монтаж пешеходного ограждения													-----																																																																																							
7	Установка бортового камня															-----																																																																																					
8	Кап. ремонт освещения																	-----																																																																																			
9	Установка малых архитектурных форм																			-----																																																																																	
10	Сдача объекта заказчику																							-----																																																																													

Инд. № подл.	Пор. и дата	Взам. инв. №
--------------	-------------	--------------

						01-07/14-ПОС-01			
Изм.	Кол.уч.	Лист	N док	Подпись	Дата	Проект организации строительства	стадия	лист	листов
					2020		П	25	26
Начальник МБУ	Колодий М.В.								
Исполнитель	Попова А.Е.					Календарный график производства работ	МБУ "Управление архитектуры и градостроительства" МО Тимашевский район		

Стройгенплан М 1:500



Условные обозначения

	Граница благоустраиваемой территории
	Озеленение на территории благоустройства
	Площадка для временного хранения материалов
	Временное покрытие на период строительства
	Существующие жилые здания
	Существующие нежилые здания
	Инвентарная металлическая емкость для воды
	Противопожарный щит с инвентарем
	Указатель, запрещающий вход посторонним
	Стенд по охране труда
	Схема движения автотранспорта к строительной площадке
	Контейнер для строительного мусора

Экспликация зданий и сооружений

№	Наименование	Стадия
I	Жилое здание	Сущ.
II	Нежилое здание	Сущ.

					Администрация Незаймановского сельского поселения				
Изм.	Кол. уч.	Лист	№ док	Подпись	Дата	Проект организации строительства	стадия	лист	листов
							П	26	
Начальник МБУ		Колодий М.В.					Стройгенплан М 1:500	МБУ "Управление архитектуры и градостроительства" МО Тимашевский район	
Исполнитель		Попова А.Е.							





